

УДК 331.522.4:314(477.8)

О.І. Іляш

кандидат економічних наук, доцент
Львівська комерційна академія**КОМПЛЕКСНЕ ОЦІНЮВАННЯ БЕЗПЕКИ ВІДТВОРЕННЯ
ЛЮДСЬКОГО ПОТЕНЦІАЛУ НА СУБРЕГІОНАЛЬНОМУ РІВНІ**

Статтю присвячено проблемам дослідження безпеки формування та розвитку людського потенціалу на субрегіональному рівні. Виявлено позитивні та негативні тенденції безпечного розвитку людського потенціалу Старосамбірського району Львівської області. Обґрунтовано неоптимальні передумови безпеки трудових ресурсного потенціалу району в ретроспективі.

Ключові слова: безпека, людський потенціал, субрегіональний розвиток, соціальна сфера, соціальні загрози, небезпека, соціальні ризики.

I. Вступ

Стратегічними пріоритетами України є перехід до інноваційної моделі безпечного розвитку, інтеграція в економічний європейський простір та розбудова соціальної держави. Найважливішою умовою реалізації цих стратегічних завдань є нагромадження та ефективне використання людського капіталу, тобто тих якісних рис працівників, які формують сучасні продуктивні здібності та перетворюють їх на головну продуктивну силу постіндустріальної економіки, заснованої на знаннях. Особлива значущість цих завдань на сучасному етапі розвитку людської цивілізації полягає в тому, що сьогодні, в умовах глобалізації, стабільність країни більшою мірою вразлива саме в соціальній та економічній сферах.

Зазначимо, що соціальна сфера є найбільш вразливою в період перетворень і реформ і постійно схильна до дії різного роду загроз. До того ж, причини внутрішніх загроз безпеці країни, що складаються, регіонально диференційовані. На сьогодні характерна диференціація, що постійно посилюється, між соціально-економічним розвитком регіонів держави з переважанням кількості суб'єктів України, що мають низькі показники, все ще невисоким залишається і рівень соціальної безпеки регіонів України. Тому для реалізації поставлених цілей досягнення високого рівня соціально-економічного розвитку регіонів необхідні абсолютно нові вимоги до регіонального управління. При цьому, найважливішим аспектом модернізації регіонального управління є проведення ефективної субрегіональної політики, спрямованої на забезпечення не формального, а фактичного рівноправ'я всіх субрегіонів. Актуальність цього завдання не викликає сумніву і підкріплюється такими передумовами: по-перше, не-

обхідністю врахування специфіки соціально-економічного розвитку субрегіонів при виробленні програм розвитку і забезпечення соціальної та економічної безпеки на регіональному рівні; по-друге, у зв'язку з нерівномірністю розвитку субрегіонів, що посилюється, відповідно, економічною і соціальною дезінтеграцією регіонів, загостренням взаємин між центром і регіонами (працівники органів законодавчої і виконавчої влади все більше починають усвідомлювати, що рівень розвитку і безпеки визначається станом регіонів країни і регламентацією взаємин центру і регіонів); по-третє, білою плямою у сфері регіонального управління залишається кількісна та якісна оцінка досягнутого рівня соціально-економічного розвитку і безпеки на субрегіональному рівні. Вищенаведені міркування щодо необхідності удосконалення соціально-економічного розвитку регіонів України зумовили необхідність проведення ретроспективного аналізу соціальних трансформацій безпеки людського потенціалу на субрегіональному рівні.

Формування та розвиток концепцій людського капіталу, соціальної держави, її безпеки в умовах економіки знань ще більше привернули увагу науковців до проблеми людського розвитку. У цьому контексті, проблемам, пов'язаним з управлінням соціальною складовою економічної безпеки держави на різних рівнях управління та в різних секторах і сферах, присвятили увагу такі вітчизняні науковці, як В. Геєць, Б. Данилишин, М. Долішній, С. Дорогунцов, Я. Жаліло, М. Єрмошенко, Л. Ільчук, В. Кириленко, Б. Кравченко, Г. Купалова, І. Курило, В. Куценко, О. Новікова, О. Позняк, Ю. Порохнявий, В. Паламарчук, У. Садова, Л. Семів, В. Скуратівський, Г. Пастернак-Таранушенко, О. Пищуліна та ін.

Значний внесок у розвиток теорії людського потенціалу зроблено вітчизняними вченими Н. Власенко, О. Власюком, В. Куценко, Е. Лібановою, С. Пірожковим, О. Стефанишиним. Проблемами людського

розвитку в Україні займаються також В. Антонюк, О. Білорус, О. Грішнова, Л. Семів, С. Лисенко, В. Лич, І. Миценко, І. Новак, О. Новікова, В. Семеніхін та інші вчені. Слід відзначити також російських учених, таких як Д. Аширов, С. Бобильов, М. Іванов, С. Макарян, В. Марцинкевич, Т. Теплухіна, праці яких також були присвячені різним проблемам людського розвитку.

Слід відзначити, що більшість вітчизняних і зарубіжних учених аналізують стан, умови, чинники та проблеми людського розвитку. Однак ці дослідження певною мірою стосуються безпеки розвитку людини, держави, разом з тим, у зв'язку з наявністю значної кількості ризиків, загроз соціально-економічного розвитку регіонів України, виникає нагальна необхідність комплексного дослідження безпеки людського потенціалу на регіональному та субрегіональному рівнях, умов та чинників її формування, оцінювання стану та визначення шляхів підвищення її рівня.

II. Постановка завдання

Метою статті є виявлення та оцінювання існуючих проблем зниження безпеки відтворення людського потенціалу; дослідження тенденцій розвитку та функціонування системи охорони здоров'я та медичного обслуговування; діагностика соціальних зрушень і рівня ділової активності населення субрегіону. Відповідно до означеної мети поставлено завдання виокремити позитивні та негативні особливості безпеки відтворення людського потенціалу на субрегіональному рівні для визначення як окремих ознак регіонального відтворення та зміцнення соціальної безпеки регіону, так і його інтегрального потенціалу з метою розробки конкретних рекомендацій розвитку трудових ресурсів потенціалу в розрізі субрегіонів.

III. Результати

В умовах розвитку інформаційного суспільства загальновідомою є взаємодія та взаємозумовленість найважливіших складових людського розвитку – ефективного формування і використання трудового та демографічного потенціалу, які водночас виступають складовими соціального капіталу країни, фундаментом подальшого її економічного, соціального, культурного розвитку, забезпечення оптимальних умов життєдіяльності субрегіонів. Для досягнення мети цієї статті об'єктом дослідження було обрано трудовий потенціал Старосамбірського району Львівської області.

Слід зазначити, що територія Старосамбірського району охоплює 1245 км², що становить 5,7% території Львівської області. За площею та за кількістю населення район посідає 5-те місце в області після Яворівського, Пустомитівського, Жовківського, Сокальського районів. Район характеризується

невеликою щільністю населення (займає 12-те місце серед районів області) – 69 осіб на км². Загальна чисельність населення на 01.01.2010 р. становила 78,5 тис. осіб, серед яких близько 45,5 тис. осіб економічно-активного населення. Рівень зайнятості працездатного населення становить 27,5% [6].

Демографічні зміни у Львівській області, які відбулися в 2002–2010 рр. є несприятливими з точки зору розвитку Старосамбірського району і характеризуються зростанням смертності осіб у продуктивному віці, зменшенням середньої тривалості життя (особливо серед чоловіків), зменшенням природного та загального приросту. Аналіз демографічних, економічних, соціальних і екологічних аспектів розвитку регіонів демонструє нерівність у регіонах умов формування трудового потенціалу. У цих умовах розвиток трудового потенціалу не є пріоритетним напрямом регіонального управління.

Вищенаведені тенденції безпосередньо впливають і на відтворення людського капіталу Старосамбірського району, динаміка яких характеризується такими позитивними та негативними тенденціями.

Посилюється загроза соціальній безпеці району внаслідок від'ємного природного та загального приросту населення. Оскільки формування чисельності населення – прямий наслідок процесів природного і механічного руху населення, зауважимо, що за досліджуваний період (2001–2010 рр.) загальне скорочення населення Старосамбірського району і знизлося удвічі, станом на початок 2010 р. становило – 2,56‰ (або 201 ос. на 1000 жителів), причому 2,85‰ за рахунок природного зменшення і 0,29‰ за рахунок механічного зменшення населення. Важливо відзначити, що за цей період від'ємний загальний приріст населення району складався, головним чином, за рахунок природного скорочення населення, а механічний приріст, який постійно зменшувався, не відігравав значної ролі. Додамо також, що хоча механічний приріст після 2006 р. змінив свій знак на "плюс", а природний приріст залишився від'ємним, проте у формуванні загального приросту населення за останнє 5-річчя головну роль відігравав природний приріст: його частка в загальному прирості за цей період становила 99,7%, а частка механічного приросту значно впала – 0,3% [7]. Додамо, що від'ємний приріст населення все ще залишається наслідком низького показника народжуваності та високої смертності населення району. Коефіцієнт народжуваності у Старосамбірському районі мав спадну тенденцію та порівняно з 2001 р. знизився на 7,7% і становив у 2010 р. 11,6%. І хоча впродовж останніх років намітилася тенденція до незначного зро-

стання кількості народжених (на 116 осіб або 14,2%), все-таки рівень народжуваності не є достатнім для забезпечення простого відтворення населення. Населення зменшується виключно за рахунок природного скорочення, яке не перебиває незначний міграційний приріст населення (23 особи).

Поряд зі зростанням народжуваності, також зменшується смертність населення. Порівняно з 2003 р. кількість померлих зменшилася у 2010 р. на 7,6% і становила 1,2 тис. осіб. До регіонів Львівської області з найвищим рівнем смертності слід віднести Перемишлянський район, з найнижчим – м. Новий Розділ (відповідно 19,7 та 8,5 померлих на 1000 населення). На початок 2010 р. найвищий рівень смертності спостерігався в Жидачівському районі, найнижчий – у м. Трускавець (відповідно 22,9 та 8,7 померлих на 1000 населення). За причинами смерті перше місце посідають хвороби системи кровообігу, друге – новоутворення, третє – зовнішні причини смертності та захворюваності [7].

Позитивною є тенденція поступового зростання чисельності населення у працездатному віці у Старосамбірському районі. Так, порівняно з 2003 р. зменшилася кількість осіб молодше працездатного віку – на 13% та осіб старших працездатного віку на 0,6% при відповідному збільшенні кількості населення працездатного віку в районі на 2,4%. Таке явище, з одного боку, є позитивним, адже використовується висококваліфікований потенціал. Населення у віці, старшому за працездатний, збільшує власний дохід, який є недостатнім для повноцінного життя, адже не завжди відповідає навіть установленому державою прожитковому мінімуму, з іншого боку, негативним явищем є те, що старіння населення не сприяє поповненню трудового потенціалу. Окрім того

частка осіб похилого віку у 2010 р. становила в цілому по Старосамбірському району понад 4,7%, а в селах – майже 1/4 всього населення. Демографічне навантаження на 1 тис. осіб працездатного віку непрацездатними особами пенсійного віку становить у середньому по Україні – 338 осіб. Подальше старіння населення неминуче призведе до виникнення додаткових проблем в економіці та соціальній сфері щодо утримання вказаної групи населення працюючими.

Зберігаються тенденції врівноваження чисельності чоловіків і жінок за межею плідного віку. Узагальнювальним показником статевих пропорцій є вік балансування – вік, в якому чисельність чоловіків та жінок урівноважується. За оптимальних умов він має наближуватись до верхньої межі плідного віку (50 років). В Україні вік балансування становить для чоловіків 37,4 року, для жінок – 42,6 року. У Старосамбірському районі цей показник становив 36,9 та 42 роки відповідно. Темпи росту середнього віку для жінок за період 2003–2010 рр. становили 2,4%, для чоловіків – 3,9%. У сільській місцевості середній вік населення – 39,8 року.

Характерною позитивною особливістю залишається зниження рівня криміногенної ситуації. Хоча глобальна злочинність виступає ще однією гострою соціальною проблемою сучасного розвитку району, проте кількістю зареєстрованих злочинів у середньому знижувалася протягом 2000–2009 рр. на 5% щороку і порівняно з 2001 р. вона знизилася на 27,7% (при загальній тенденції зниження цього показника у Львівській області на 36,1% та в цілому по Україні – на 23,4%) і становила 248 злочинів. Особливо важливим досягненням району є зниження частки тих злочинів, що належать до категорії тяжких (убивства, насильства тощо) у 2,2 раза (рис. 1).

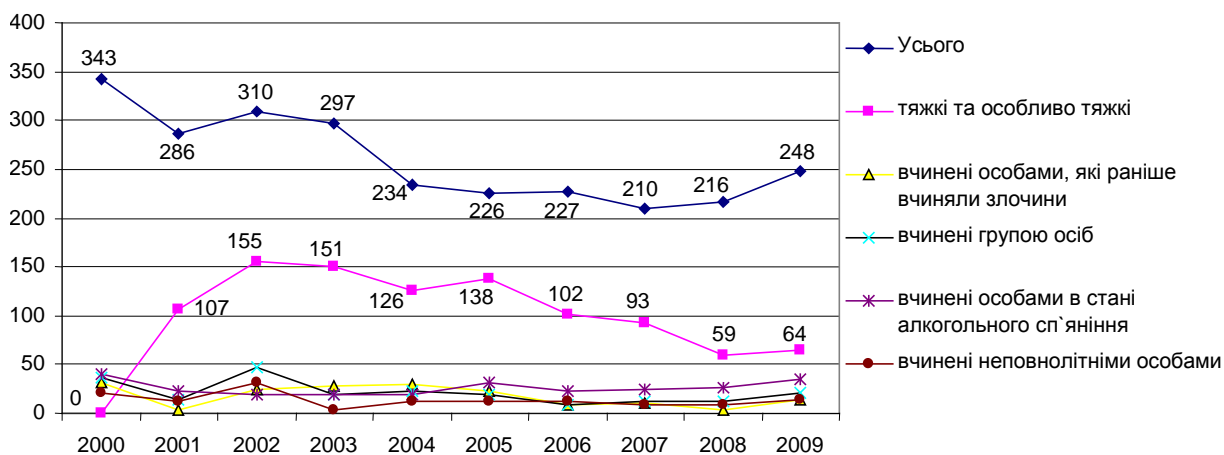


Рис. 1. Динаміка кількості зареєстрованих злочинів у Старосамбірському районі, 2000–2009 рр.

Суперечливими залишаються тенденції розвитку та функціонування системи охоро-

ни здоров'я та медичного обслуговування. Так, протягом 2001–2010 рр. динаміка роз-

витку закладів охорони здоров'я у Старосамбірському районі мала тенденцію до постійного скорочення лікарняних закладів поряд зі збільшенням кількості амбулаторно-поліклінічних. Так, кількість лікарняних закладів загалом по району зменшилась на 11,1% і становила 8 одиниць (при загальному зменшенні по Україні на 145 од. та у Львівській області – на 6%), кількість фельдшерсько-акушерських пунктів скоротилася на 10,6%. Додомо також, що позитивними були показники розвитку кількості амбулаторно-поліклінічних закладів, зокрема кількість поліклінік зросла у 2010 р. у 1,72 раза порівняно з 2001 р.

Додамо також, що реструктуризація медичної допомоги на користь форм позастанціонарного лікування зумовила скорочення ліжкового фонду. Кількість лікарняних ліжок в цілому по Старосамбірському району протягом з 2001–2010 рр. зменшилась на 2,1% і становила 550 ліжок (у Львівській області цей показник знизився на 3,9%, а в цілому по Україні – на 7,4%). Серед районів Львівської області найвищий рівень розвитку системи охорони здоров'я мають Моршин і Трускавець. Львів і Самбір добре забезпечені лікарняними ліжками (в середньому 156,0 на 10 000 осіб населення), амбулаторно-поліклінічною допомогою (332,7 відвідувань за зміну) і лікарями (97,4). Найнижчий рівень розвитку СОЗ спостерігався у трьох районах Дрогобицькому, Самбірському і Пустомитівському. Низькі значення показників у Пустомитівському районі можна пояснити територіальною близькістю до обласного центру, лікарняні установи якого обслуговують значну частину населення районів. Істотно відрізнялася рейтингова шкала районів Львівської області за забезпеченістю ліжковим фондом їх жителів. Проведене дослідження показало, що забезпеченість лікарняними ліжками на 1000 осіб у Старосамбірському районі становила у 2010 р. 7 одиниць і знизилася порівняно з 2001 р. на 5,4%.

Провідну роль в організації позастанціонарних форм лікування покликана відігравати амбулаторно-поліклінічна ланка, питанням розвитку якої потрібно надавати більшу увагу, оскільки за останні роки стало зрозумілим, що її розвиток дає змогу надавати медичні послуги більшій кількості населення, здійснювати попередження захворюваності та її профілактику [5]. На початок 2010 р. загальна потужність амбулаторно-поліклінічної ланки сягнула 890 відвідувань за зміну, що перевищує аналогічні показники 2001 р. на 20,3% і вище темпів росту цього показника у Львівській області та в цілому по Україні в середньому на 15%.

Порушується медико-соціальний клімат у районі через значне зростання кількості ін-

валідів. Про критичний стан системи охорони здоров'я Старосамбірського району свідчать показники динаміки чисельності інвалідів. Так, загальна чисельність інвалідів та чисельність інвалідів у розрахунку на 1000 осіб населення за період 2001–2010 рр. збільшилася на 13,3% та 22,0% відповідно при зменшенні загальної кількості інвалідів в Україні на 6,9%. Викликає стурбованість зростання у 2,2 раза чисельності інвалідів III групи.

Зростає рівень забезпеченості населення медичним персоналом, що зумовлено демографічною ситуацією, особливостями розвитку системи охорони здоров'я в Старосамбірському районі, наявністю санаторно-курортних закладів тощо. Попри скорочення кількості лікарів усіх спеціальностей в Україні на 0,6%, відбулося зростання цього показника у Львівській області та Старосамбірському районі, зокрема на 6,2 та 7,5% відповідно. Забезпеченість лікарями у 2010 році становила 2,2 на 1 000 населення і зросла порівняно з 2001 р. на 15,2% при зростанні показника забезпеченості у львівській області на 11,5%. Разом з тим, слід відзначити, що відбулося зменшення кількості середнього медичного персоналу, яка у 2010 р. була на 2,6% нижче від рівня 2001 р. і становила 662 осіб. Водночас збільшилася забезпеченість населення середнім медперсоналом в цілому по Старосамбірському району на 3,7% і становила 8,4 на 1000 осіб. Збільшення забезпеченості населення середнім медичним персоналом у районі зумовлено деяким зростанням престижності спеціальності середнього медичного працівника. Медичні сестри повертаються в систему охорони здоров'я, перш за все, через можливість зайнятості та отримання основного місяця праці з метою майбутнього пенсійного забезпечення.

Показники здоров'я відображають не тільки вплив на людину якості медичної допомоги, але й вплив ряду чинників. Так, на думку фахівців, внесок у загальний показник здоров'я умов і способу життя людей становить 50–55%, стану довкілля – 20–25%, генетичних чинників – 15–20%, а на частку діяльності закладів охорони здоров'я припадає лише 10–15% [1]. Проте, слід зауважити, що саме система охорони здоров'я за своєю сутністю повинна нівелювати негативний вплив чинників життєдіяльності у громадянському суспільстві, тому її роль повинна збільшуватися відповідно до зростання небезпек.

Домінантою соціальних зрушень в районі виступає зниження кількості пенсіонерів. Якщо частка пенсіонерів у розрахунку на 1000 осіб населення в Україні щороку збільшувалася і у 2010 р. порівняно з 2001 р. зросла на 1%, то в Старосамбірському ра-

йоні цей показник знизився на 1,4%. При цьому кількість пенсіонерів, що отримували пенсію за вислугою років, збільшилася у 1,5 раза, за інвалідністю – на 21,2%, у разі втрати годувальника – на 16,4%. Фахівці попереджають: ситуація з пільговими пенсіями ставить під загрозу наповнення Пенсійного фонду, адже вже й зараз пенсіонерів майже стільки ж, скільки і працюючих українців.

Покращились умови відтворення трудових ресурсів, їх кількісні та якісні характеристики, здатність до самовідтворення через забезпеченість населення Старосамбірського району житлом у міських поселеннях та сільській місцевості. Так, забезпеченість населення міських поселень та сільської місцевості району зросла на 10,2% при зростанні показника забезпеченості у Львівській області та в Україні в цілому на 11,1 та 11,8% відповідно [7].

У цьому контексті слід звернути увагу на значну потребу населення в ремонті житлових будинків та інвестиціях в інфраструктуру житла. Комунальні послуги та інвестиції в галузі технічної інфраструктури житлової та іншої комунальної забудови можуть стати предметом спеціальних програм, частково фінансованих із засобів Європейської Спільноти, завданням яких було б і покращення рівня проживання мешканців. Широких і активних дій вимагає розв'язання проблеми збору сміття на сільських територіях та утилізація відходів, зібраних на території міст. Вищезазначене, у свою чергу, позитивно б позначилося на темпах та якості соціально-економічних реформ у районі, спростило б лібералізацію ринку праці.

Зберігається позитивна динаміка зайнятості населення в районі [3]: домінуючою тенденцією було збільшення чисельності зайнятих за видами економічної діяльності (на 1,6%) при зростанні рівня зайнятості населення (на 2,6%); знизилася обсяги тіньової зайнятості (чисельність працівників, які знаходились у вимушених адміністративних відпустках скоротилась на 4,9%); зросла питома вага жінок у середньорічній чисельності зайнятих за досліджуваний період на 0,9%.

Спостерігається скорочення чисельності найманих працівників за всіма видами економічної діяльності (на 28,9% у 2010 р. порівняно з 2003 р.). Окрім того слід додати, що найбільше скорочення чисельності найманих працівників відбулося в таких видах економічної діяльності: сільському господарстві (у 9 разів); промисловості (у 3 рази); будівництві (в 1,8 раза); оптовій і роздрібній торгівлі (у 2,9 раза). Поряд із цим відбулося зростання у сфері операцій з нерухомістю – на 33,8%, освіти – на 1,8%, охороні здоров'я та соціальній допомозі – на 10,1%. Ця тенденція виглядає позитивною на фоні зрос-

тання загальної кількості зайнятих працівників, поясненням якої є формування класу малих та середніх підприємств, організація самозайнятості та активізація громадських робіт) [2; 6; 7].

Позитивною збереглася тенденція щодо ефективного використання табельного фонду робочого часу найманих працівників в економіці Старосамбірського району. Так, при загальному скороченні фонду робочого часу найманих працівників у 2003–2010 рр. на 6,2%, кількість неявок працівників зменшилася у 2,5 раза; втрати робочого часу зменшилися удвічі, а коефіцієнт використання робочого часу зріс на 29,7%.

За період 2003–2010 рр. простежувалися якісні зміни у рівні та структурі зайнятості та безробіття Старосамбірського району: відбулося зниження рівня зареєстрованого безробіття та, відповідно, кількості зареєстрованих безробітних (у 3 рази, при цьому ці значення становили 2,6% та 1194 осіб і є нижчими, ніж у таких економічно розвинутих європейських країнах, як Німеччина, Франція, Фінляндія, Польща, Бельгія та інші); знизилася частка вивільнених працівників з економічних причин; характерними були тенденції зниження періоду середньої тривалості пошуку роботи (на 14,3%); до трудової діяльності залучалися категорії населення, формальний статус яких не пов'язаний з виробничою працею (збільшення частки становило 2,1%); відбулося поступове зростання ролі приватного сектору економіки району [2].

Зауважимо, що стимулювання розвитку окремих видів діяльності у Старосамбірському районі впливає на небезпечно високий відсоток людей з вищою освітою серед безробітних, а також потенційне зростання безробітних з початковою освітою (відсоток яких серед безробітних є дуже низьким, що може вказувати на перевищення зайнятості цієї групи в зв'язку з низькою вартістю використання робочої сили, а також на низький технічний або технологічний рівень різних галузей господарювання). Негативною тенденцією є збільшення навантаження на 1 робоче місце на 77 осіб (або удвічі у 2010 р. порівняно з 2001 р.) при загальному зменшенні навантаження на 1 вільне робоче місце в Україні на 11,1%, що становило 8 осіб, та незначному зростанні цього показника у Львівській області – на 15,8% (рис. 2).

При існуючих тенденціях метою державної політики зайнятості на субрегіональному рівні повинне стати досягнення повної та продуктивної зайнятості, тобто такої збалансованості між наявними робочими місцями та потребою економічно активного населення в належно оплачуваній праці, за якої досягається найефективніше використання трудового потенціалу нації.

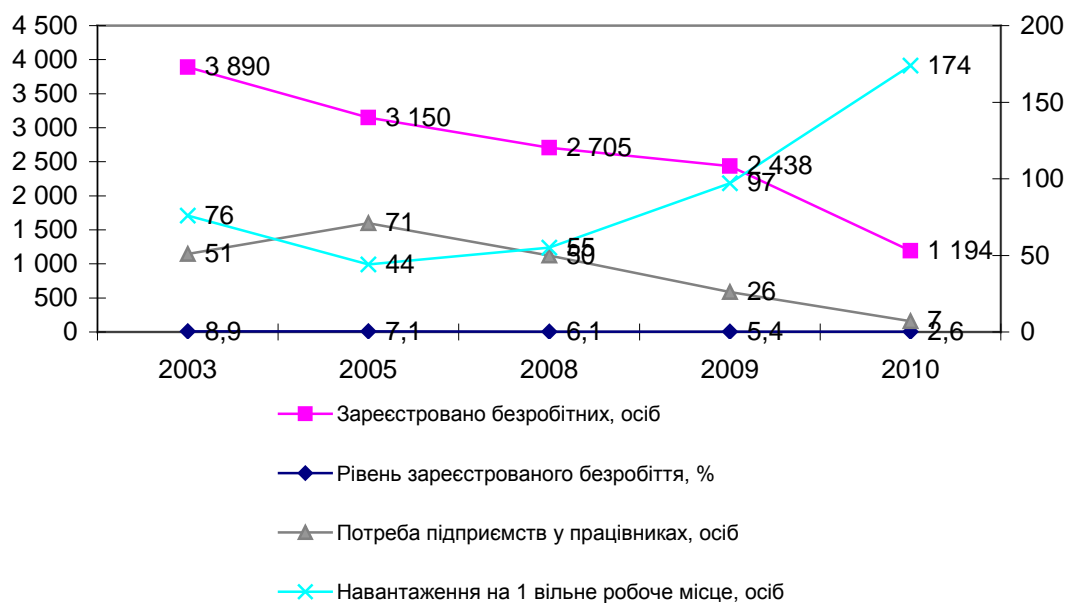


Рис. 2. Динаміка показників офіційного ринку праці в Старосамбірському районі, 2003–2010 рр.

Відзначається поступове зниження рівня ділової активності населення в районі: середньорічна кількість зайнятих працівників на малих підприємствах за 2005–2008 рр. зменшилася на 15,2%, у т. ч. відбулося скорочення чисельності найманих працівників на 26,2%; відбулося зменшення частки безробітних осіб, що намагалися організувати власну справу (на 0,3%); високою все ще залишається підприємницька активність населення у сфері торгівлі (33,4% від загальної кількості малих підприємств). Причиною недостатнього зростання зайнятості населення внаслідок розвитку підприємництва є недосконалість механізмів державної підтримки приватної ініціативи громадян та створення сприятливого підприємницького середовища. Незважаючи на позитивну динаміку зростання кількості малих підприємств (на 22,8%), труднощі у започаткуванні діяльності та функціонуванні бізнес-структур негативно впливають на стан регіональних ринків праці, ведуть до тінізації зайнятості.

Незважаючи на тенденцію до зростання значення заробітної плати як регулятора пропозиції на ринку праці, спостерігається протилежна тенденція – до обмеження цієї ролі: темпи зростання реальної заробітної плати знизилися у Старосамбірському районі за 2001–2010 рр. на 2,2% при позитивній динаміці темпів росту номінальної заробітної плати на 7,2 раза. Разом з тим, попри суттєве зростання середньої номінальної заробітної плати, відставання Старосамбірського району від переважної більшості європейських країн зберігається. Механічне

підвищення мінімальної заробітної плати впродовж 2001–2010 рр. не розв'язало системних суперечностей в оплаті праці і не спонукало роботодавців до підвищення доходів найманих працівників. Про це, зокрема, свідчить те, що у 2010 р. 2,3% найманих працівників мали нарахування в розмірі мінімальної заробітної плати, встановленої законодавством (869 грн). Найбільша частка найманих працівників, які мають заробітну плату нижче мінімальної, спостерігається в лісовому господарстві – 752,6 грн, у сільському господарстві – 620,1 грн, у будівництві – 757,9 грн, у оптовій і роздрібній торгівлі – 798,2 грн.

Основою адекватного оцінювання і прогнозування можливих негативних чинників для процесу відтворення трудового потенціалу є вплив реальних витрат на відтворення робочої сили. У 2010 р. середньомісячна номінальна заробітна плата одного штатного працівника Старосамбірського району (без урахування працівників малих підприємств та у фізичних осіб – підприємців), зайнятого в економіці району, становила 1353,4 грн і зросла відносно 2003 р. у 7,2 раза. Рівень заробітної плати у 2 рази перевищив установлений прожитковий мінімум для працездатних осіб (669 грн) та рівень мінімальної зарплати. Проте, в економіці району залишається значною диференціація рівня оплати праці за видами економічної діяльності. У таких видах, як діяльність транспорту і зв'язку, державне управління, рівень заробітної плати перевищив середньорайонний показник в 1,5 та 1,8 раза.

Суперечливими та в більшості негативними залишаються показники системи формування освітньо-фахового потенціалу в Старосамбірському районі, яка за структурою побудована відповідно до загальноєвропейської і складається з: дошкільних закладів освіти (ДЗО); загальноосвітніх навчальних закладів; позашкільного виховання дітей; інтернатних закладів; професійно-технічної освіти; вищої освіти; післядипломного навчання, аспірантури, докторантури.

Загальновідомо, що дошкільна освіта є обов'язковою первинною складовою системи безперервної освіти, саме тому вона повинна стати цілісним процесом, спрямованим на: забезпечення різнобічного розвитку дитини дошкільного віку відповідно до її задатків, нахилів, здібностей, індивідуальних, психічних і фізичних особливостей, культурних потреб і формування в дитини дошкіль-

ного віку моральних норм, набуття нею життєвого соціального досвіду.

Якісні показники щодо функціонування дошкільних закладів освіти у досліджуваному районі за 2001–2010 н.р. свідчать про зменшення їх кількості на 16,7%, станом на початок 2010 р. ДЗО налічувалося 10 одиниць. Окрім того, кількість дітей у ДЗО Старосамбірського району у 2010 р. збільшилася порівняно з 2001 р. на 49,7% і становила 657 осіб. Розрахований показник істотно перевищує наявність місць (350 одиниць), яка порівняно з 2001 р. також зросла на 3,2%. Слід зауважити, що охоплення дітей ДЗО за досліджуваний період збільшилося в 1,9 раза, і становило 17% дітей відповідного віку, що на 39% вище від загальноукраїнського показника (56%). Отже, район має дещо гірший показник розвитку системи дошкільної освіти, ніж по Україні загалом (рис. 3).

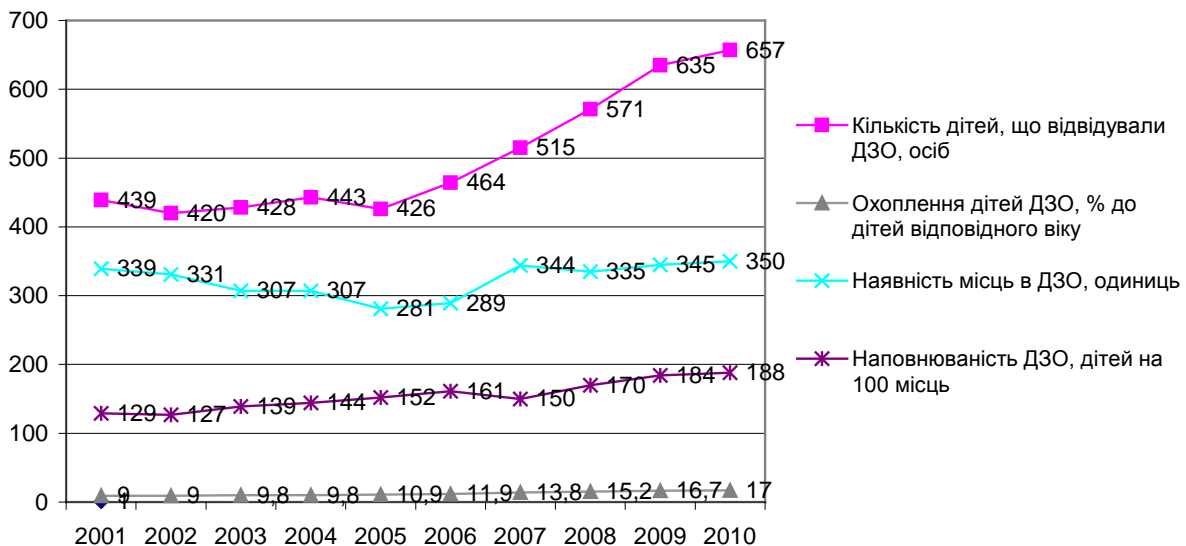


Рис. 3. Динаміка показників охоплення дітей дошкільними закладами освіти (ДЗО) у Старосамбірському районі, 2001–2010 рр.

Кількісні показники щодо загальноосвітніх навчальних закладів також можуть доволі об'єктивно характеризувати їхній стан в районі, хоча лише з кількісного боку. Так, їх кількість у Старосамбірському районі зменшилася на 3,2%, при зниженні відповідного показника в цілому по Україні на 7,3%. При тому кількість учнів зменшилася порівняно з 2001 р. на 33,3%, кількість вчителів – на 4,2%.

Зовнішня трудова міграція все ще залишається природною реакцією населення району в умовах нерозвинутості та деформованості внутрішнього ринку праці, масового галузевого і регіонального безробіття. Зменшення попиту на кваліфікованих спеціалістів призводить до зростання потреби у низькокваліфікованій праці та дефіциту робочої сили в окремих галузях, зокрема в

будівництві, сільському господарстві, сфері послуг, серед окремих робітничих професій.

Зростає кількість зовнішніх мігрантів серед сільського населення, жителів малих міст, відбувається поширення цього явища на всі регіони; зміна характеру міграції із "човникового" на "гастарбайтерський", розширення географії приймаючих країн, зростання терміну перебування за кордоном; збільшення частки жінок серед трудових мігрантів.

Порушується морально-психологічний клімат у районі через значну міграцію молоді та жінок. Частка нелегальних мігрантів серед жінок становить 7–10%. У свою чергу, аналіз вікової структури свідчить, що серед мігрантів найвищою є частка осіб у віковій групі від 28 до 40 років.

IV. Висновки

Таким чином, проведене ретроспективне дослідження безпеки людського потенціалу Старосамбірського району свідчить, що умови його формування є неоптимальними, а сам трудовий ресурсний потенціал – невисокий. З метою покращення як окремих ознак регіонального відтворення та зміцнення соціальної безпеки регіону, так і його інтегрального потенціалу потрібно розробити конкретні рекомендації в розрізі субрегіонів, зокрема: концепцію створення спеціальної програми розвитку трудового потенціалу регіонів; техніко-економічне обґрунтування створення програми підтримки відтворення трудових ресурсів; пакет нормативних актів, що забезпечать виконання програми; сприяти розвитку навчальних закладів, які працюють у системі професійної освіти; у співпраці з Районним центром зайнятості розробити програми з питань перекваліфікації безробітних і започаткування власної справи; опрацювати програму надання допомоги районним адміністраціям та органам місцевого самоврядування в питаннях розвитку громадських ініціатив і самоорганізації (зокрема, у сфері соціального забезпечення, боротьби зі злочинністю і соціальними патологіями); підтримувати і розвивати медичні центри із сучасними технологіями; вдосконалити якість навчання, особливо у сферах, найбільш важливих для пришвидшення модернізації економіки районів (регіонів), розробити організаційно-економічне забезпечення функціонування трудового потенціалу районів і міст регіонів України.

Список використаної літератури

1. Бутенко А.І. Проблеми розвитку підприємництва у сфері охорони здоров'я /

А.І. Бутенко, І.М. Сараєва, Н.І. Носова / [за ред. акад. Б.В. Буркинського]. – Одеса : Ін-т проблем ринку та економіко-екологічних досліджень НАН України, 2004. – 392 с

2. Дані Головного управління статистики у Львівській області [Електронний ресурс]. – Режим доступу: <http://stat6.stat.lviv.ua> за 2001–2010 рр.
3. Дані офіційних інтернет-ресурсів Міністерства праці і соціальної політики (<http://www.mlsp.gov.ua>); Державної служби зайнятості України (<http://www.dcz.gov.ua>), та Головного управління статистики у Львівській області (<http://stat6.stat.lviv.ua>) за 2001–2010 рр.
4. Куценко В.І. Соціальна сфера: реальність і контури майбутнього (питання теорії і практики) : монографія / [за наук. ред. д. е. н., проф., чл.-кор. НАН України Б.М. Данилишина] / РВПС України НАН України. – Ніжин : Аспект – Поліграф, 2009. – 818 с.
5. Носуліч Т.М. Формування ринку медичних послуг на регіональному рівні (організаційно-економічний аспект) / Т.М. Носуліч: дис. ... канд. наук : 08.00.05. – 2009. – С. 72.
6. Офіційний сайт Старосамбірської РДА / Економічні показники Старосамбірського району [Електронний ресурс]. – Режим доступу: http://stsrda.gov.ua/index.php?option=com_content&task=view&id=856&Itemid=68.
7. Статистичний щорічник Львівської області за 2010 рік / [за ред. С.О. Матковського]. – Л. : Головне управління статистики у Львівській області, 2010. – 278 с.

Стаття надійшла до редакції 14.03.2012 р.

Иляш О.И. Комплексная оценка безопасности воспроизводства человеческого потенциала на субрегиональном уровне

Статья посвящена проблемам исследования безопасности формирования и развития человеческого потенциала на субрегиональном уровне. Выявлены положительные и отрицательные тенденции безопасного развития человеческого потенциала Старосамборского района Львовской области. Обоснованы неоптимальные предпосылки безопасности трудового ресурсного потенциала района в ретроспективе.

Ключевые слова: безопасность, субрегиональное развитие, социальная сфера, человеческий потенциал, социальные угрозы, опасность, социальные риски.

Ilyash O. Comprehensive assessment of safety play human potential at the subregional level

This article is devoted to the problems of safety studies the formation and human development at the subregional level. There are positive and negative trends safe human development Starosambirskyi district, Lviv region. Proved sub-optimal conditions of security labor resource potential of the district in retrospect.

Key words: security, sub-regional development, social affairs, human potential, social threat, danger, social risks.