

УДК 332.1 (477.64)

П.В. Гудзь

доктор економічних наук, професор

В.Л. Сосніна

Запорізький національний технічний університет

ПРИЙНЯТТЯ УПРАВЛІНСЬКИХ РІШЕНЬ НА ОСНОВІ ОЦІНКИ ЕФЕКТИВНОСТІ ВИКОРИСТАННЯ ЕКОНОМІЧНОГО ПОТЕНЦІАЛУ ЗАПОРІЗЬКОЇ ОБЛАСТІ

У статті розглянуто алгоритм прийняття управлінських рішень у системі регіонального менеджменту, наведено схему методики оцінювання ефективності використання потенціалу регіону та охарактеризовано модель, що описує вплив ефективності використання локальних потенціалів на інтегральний рівень використання потенціалу регіону. На базі цієї моделі запропоновано методика оцінювання ефективності використання локальних потенціалів регіону на основі відносних показників та проведено практичні розрахунки щодо визначення ефективності використання економічного потенціалу Запорізького регіону.

Ключові слова: *регіон, регіональний менеджмент, управління регіоном, потенціал регіону, прийняття рішень, інтегральний показник, ефективність.*

I. Вступ

Тенденції щодо трансформації соціальних та економічних відносин, що відбуваються в Україні, вимагають детального дослідження розвитку потенціалу регіонів, формування ефективних механізмів управління цим потенціалом. Протягом останніх років регіональна проблема набула гостроти та перетворилась на одну з найважливіших проблем соціально-економічного розвитку України.

У зв'язку із загостренням проблеми регіонального розвитку необхідно впроваджувати ефективні управлінські рішення, прийняття яких здійснюється на основі комплексного оцінювання економічного потенціалу регіону та інтегрального оцінювання ефективності його використання. Прийняття таких управлінських рішень, а також сама методика оцінювання ефективності потенціалу регіону потребують подальшого теоретичного й практичного обґрунтування, а отже, тема статті є актуальною.

Окремі питання з прийняття управлінських рішень на основі оцінювання ефективності використання економічного потенціалу регіону висвітлено у працях багатьох українських науковців. У своєму дослідженні О.С. Фурманчук розкриває теоретико-методологічні основи регіонального менеджменту [1]. Механізм регулювання економіки в цілому та процес регіонального управління, зокрема, висвітлює Д.М. Стеченко [2]. Основні поняття, вимоги та алгоритм здійснення стратегічного планування розвитку регіону розкрито у праці А.П. Тищенка [3]. У статті Н.М. Качуріної висвітлено методологічне за-

безпечення аналізу й оцінювання промислового потенціалу регіону [4]. Значний вплив на обґрунтування вибору методів оцінювання ефективності використання економічного потенціалу регіону, висвітлених у цій статті, справили праці К.В. Давискіби, що описує вплив ефективності використання інвестиційного, інноваційного, природно-ресурсного і трудового потенціалів на інтегральний рівень використання потенціалу регіону [5], та О.Г. Семененка [7], який обґрунтовує методика розрахунку інтегрального показника ефективності на основі обчислень відносних показників.

II. Постановка завдання

Метою статті є дослідження прийняття управлінських рішень на основі оцінки ефективності використання економічного потенціалу регіону.

Об'єктом дослідження є процес обґрунтування науково-методичних підходів і практичних рекомендацій щодо прийняття управлінських рішень на основі оцінки економічного потенціалу регіону та ефективності його використання.

Предметом дослідження є комплексне оцінювання економічного потенціалу регіону та інтегральне оцінювання ефективності його використання.

III. Результати

У сучасній науці існує декілька визначень регіонального менеджменту. Одне з найбільш вдалих, з нашої точки зору, запропоновано в дослідженні О.С. Фурманчука, який визначає регіональний менеджмент як галузь економічної науки, що займається вивченням економічних і соціальних факторів і явищ, які обумовлюють функціонування го-

сподарства регіонів, а також розробку форм і методів управління цим процесом [1, с. 93].

Стеченко Д.М., розглядаючи механізм регулювання економіки, зазначає, що процес регіонального управління полягає у впливі суб'єкта управління (представників регіональної влади, у тому числі органів місцевого самоврядування) на об'єкти управління по спеціальних каналах передачі інформації [2, с. 241]. Від об'єкта до суб'єкта управління також по спеціальному каналу передачі інформації надходять дані про стан об'єкта управління, що є підставою для подальшого прийняття управлінських рішень.

Отже, на вході в підсистему регіонального управління зосереджені проблеми, що вимагають прийняття управлінських рішень, відповідно, на виході – самі управлінські рішення.

Алгоритм прийняття управлінських рішень у системі регіонального менеджменту складається з моніторингу стану регіонального

менеджменту, аналізу інформації, оцінювання середовища та потенціалу регіону, прогнозування подальшого розвитку та коригування змін, контролю за реалізацією прийнятих управлінських рішень. Подібний алгоритм прийняття управлінських рішень у системі регіонального менеджменту запропонований у дослідженні А.П. Тищенко [3, с. 88].

Одним з найважливіших етапів алгоритму прийняття управлінських рішень у системі регіонального менеджменту є оцінювання потенціалу регіону. Розробка методики оцінювання потенціалу регіону передбачає попередній аналіз розроблених на цей час методик оцінювання потенціалу та його складових для різних рівнів агрегованості. Найбільш поширені методики оцінювання потенціалу регіону були згруповані в такі групи, що можуть використовуватися при оцінюванні потенціалу регіону (табл.) [4, с. 3].

Таблиця

Застосування методик оцінювання потенціалу регіону

Групи методик	Завдання аналізу й оцінювання				
	Вивчення особливостей і проблем	Пошук резервів підвищення	Виявлення та оцінювання впливу параметрів розвитку	Прогнозування та моделювання шляхів розвитку	Оцінювання ефективності заходів з розвитку
Система часткових показників	Аналіз проблем розвитку за складовими	Пошук резервів підвищення за рахунок зростання складових	-	Розробка заходів з розвитку	Оцінювання ефективності заходів з розвитку складових
Інтегральний показник	Порівняння значення з іншими об'єктами	-	-	Розробка стратегії подальшого розвитку	-
Економетричні моделі	Аналіз впливу факторів на розвиток	-	Вибір та оцінювання впливу факторів	Прогнозування розвитку залежно від зміни факторів	-
Оптимізаційні моделі	-	Пошук невикористаних резервів розвитку	-	Визначення складу можливостей для досягнення цілей	-
Балансові моделі	Аналіз проблем та особливостей розвитку	Виявлення наявних резервів розвитку	-	-	Оцінювання ефективності використаного потенціалу

У результаті аналізу й систематизації сучасних методик і критеріїв, що можуть бути використані при виконанні поставлених завдань аналізу й оцінювання потенціалу регіону, пропонуємо алгоритм комплексної методики аналізу й оцінювання потенціалу регіону (рис. 1).

- Запропонована методика має такі переваги:
- розрахунки виконуються на основі сукупності показників, дані для визначення яких містяться в офіційних виданнях Державного комітету статистики України;
 - дає змогу здійснювати оптимізацію отриманих результатів і оцінювати рівень використання як складових елементів потенціалу регіону, так і його інтегральний рівень, з урахуванням внеску кожного виду економічних ресурсів;
 - дає можливість приймати стратегічні управлінські рішення з урахуванням сильних і слабких сторін потенціалу регіону.

Отже, потенціал регіону являє собою систему з рухливою структурою взаємозалежних компонентів (інвестиційного, інноваційного, природно-ресурсного і трудового потенціалів). Для досягнення стійкого темпу зростання рівня використання потенціалу регіону необхідний збалансований підхід до формування темпів підвищення ефективності використання його складових елементів і врахування їх впливу на інтегральний показник рівня використання потенціалу регіону. Для вирішення цього завдання К.В. Давишкіба у своїй дисертації запропонувала багатофакторну регресійну модель, що описує вплив ефективності використання інвестиційного, інноваційного, природно-ресурсного і трудового потенціалів на інтегральний рівень використання потенціалу регіону:

$$Y_{\text{ПР}} = 0,5840 + 0,2858X_1 + 0,1573X_2 + 0,2803X_3 + 0,2628X_4, \quad (1)$$

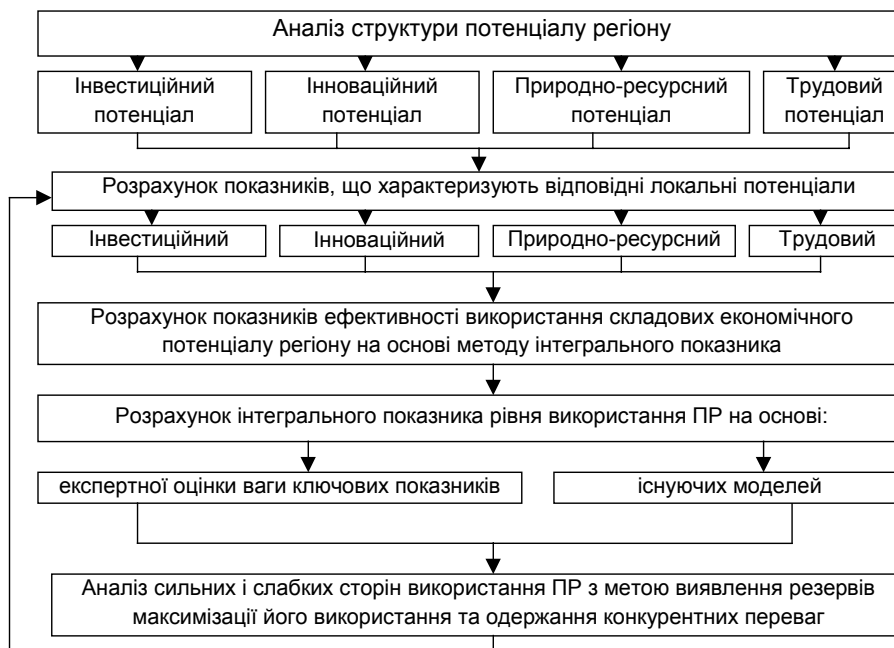


Рис. 1. Схема методики оцінювання ефективності використання потенціалу регіону [5, с. 10]

де $Y_{ПР}$ – показник інтегрального рівня використання потенціалу регіону, частки одиниці;

X_1, X_2, X_3, X_4 – показники ефективності використання, відповідно, інвестиційного, інноваційного, природно-ресурсного та трудового потенціалів, частки одиниці [5, с. 12].

Шляхом аналізу розрахованих часткових коефіцієнтів еластичності й бета-коефіцієнтів К.В. Давискіба встановила, що на інтегральний рівень використання потенціалу регіону найбільший вплив із чотирьох досліджуваних факторів справляє ефективність використання інвестиційного потенціалу, потім – трудового, природно-ресурсного потенціалів і найменший – інноваційного потенціалу [5, с. 12].

На основі методики, запропонованої К.В. Давискібою, було проведено дослідження ефективності використання економічного потенціалу Запорізької області за 2008–2012 рр.

Для обчислення показників ефективності використання, відповідно, інвестиційного, інноваційного, природно-ресурсного та трудового потенціалів було запропоновано застосовувати систему відносних показників. Методика обчислення відносного показника полягає в тому, що значення цих показників визначають шляхом нормування (приведення до однієї бази – 100% або 1,0) усіх показників, що характеризують певний локальний потенціал. Як базове значення (1,0) беруть найкраще значення показника за певний період чи те значення показника, якого він повинен досягти для забезпечення необхідного рівня ефективності.

Отже, для визначення відносного значення кожного конкретного показника ефективності стосовно Запорізького регіону його абсолютне значення порівнюємо з найкращим

значенням відповідного показника для інших регіонів України. Наприклад, обсяг інвестицій в основний капітал Запорізької області у 2012 р. становив 7,9 млрд грн, а найкраще значення цього показника для регіонів України становить 32,3 млрд грн (м. Київ) [6, с. 34]. Таким чином, відносний показник ефективності інвестицій в основний капітал Запорізької області у 2012 р. становить $(7,9/32,3) 0,244$ пункту, що свідчить про те, що у 2012 р. інвестиції в основний капітал Запорізької області становлять лише 24,4% від максимально можливого рівня.

Використання системи відносних показників дає можливість порівнювати їх між собою, а також використовувати для подальшого обчислення інтегрального показника ефективності використання локального потенціалу регіону. Обчислення інтегрального показника ефективності використання локального потенціалу регіону здійснюється за формулою, наведеною у праці О.Г. Семененко та А.Н. Різника [7, с. 42]:

$$Y_{ЛПР} = X_1 \cdot ПВ_1 + X_2 \cdot ПВ_2 + \dots + X_n \cdot ПВ_n, \quad (2)$$

де X_1, X_2, X_n – значення відносних показників ефективності використання локального потенціалу регіону, частка одиниці;

$ПВ_1, ПВ_2, ПВ_n$ – відповідно, значення питомої ваги (впливу) цих показників на інтегральний показник ефективності використання локального потенціалу регіону (визначаються експертним шляхом).

Для оцінювання ефективності використання економічного потенціалу Запорізького регіону нами було обрано такі показники для характеристики локальних потенціалів регіону:

– для оцінювання ефективності використання інвестиційного потенціалу викорис-

тано такі показники, як: частка великих підприємств в області, обсяг інвестицій в основний капітал, обсяг реалізованої промислової продукції, розмір субвенцій з держбюджету, обсяг експорту, обсяг прямих іноземних інвестицій на одну особу.

Розрахунок проведено за 2008–2012 рр. на базі статистичних матеріалів та розрахунків, наведених Держкомстатом України. Визначення відносних показників ефективності використання інвестиційного потенціалу регіону та інтегрального показника зміни інвестиційного потенціалу показало, що протягом 2008–2012 рр. ефективність використання інвестиційного потенціалу Запорізького регіону зросла на 0,008 пункту протягом 5 років, тобто з 0,294 пункту у 2008 р. до 0,302 пункту у 2012 р.;

– для оцінювання ефективності використання інноваційного потенціалу використано такі показники, як: кількість науково-дослідних установ, чисельність дослідників, видатки місцевого бюджету на науку, кількість отриманих патентів, видатки держбюджету на розвиток науково-технічної галузі регіону.

Інтегральний показник ефективності використання інноваційного потенціалу Запорізької області протягом періоду зріс з 0,289 пункту у 2008 р. до 0,307 пункту у 2009–2010 рр., проте у 2012 р. дорівнював 0,29 пункту;

– для оцінювання ефективності використання природно-ресурсного потенціалу використано такі показники, як: територія області, частка сільськогосподарських земель, щільність автодоріг, кількість родовищ корисних копалин, площа водного дзеркала ставків.

Встановлено, що ефективність використання природно-ресурсного потенціалу області протягом періоду зменшується з 0,54 пункту у 2008 р. до 0,521 пункту у 2012 р. Це пов'язано зі скороченням відносного показника щільності автодоріг та площі водного дзеркала ставків;

– для оцінювання ефективності використання трудового потенціалу використано такі показники, як: кількість населення, частка економічно активного населення, частка економічно активного населення із вищою освітою, частка міського населення, рівень середньої заробітної плати.

Визначено, що ефективність використання трудового потенціалу Запорізької області протягом 2008–2012 рр. зростає – інтегральний показник ефективності збільшується з 0,716 пункту у 2008 р. до 0,752 пункту у 2012 р. В основному це викликано збільшенням відносного показника середньої заробітної плати, адже інші показники протягом періоду майже не змінюються.

Для характеристики загальної ефективності використання економічного потенціалу Запорізького регіону за 2008–2012 рр. було використано методику обчислення інтегрального показника К.В. Давискіби, в результаті чого встановлено, що економічний потенціал Запорізької області протягом 2008–2010 рр. зростав з 1,053 пункту до 1,064 пункту, проте у 2011–2012 рр. відбулося зменшення ефективності використання економічного потенціалу регіону, що призвело до скорочення інтегрального показника до 1,060 пункту у 2012 р. (рис. 2).



Рис. 2. Інтегральний показник ефективності використання економічного потенціалу регіону

IV. Висновки

У роботі було проведено дослідження та описано алгоритм прийняття управлінських рішень на основі оцінки ефективності використання економічного потенціалу регіону.

Наведена у статті методика оцінювання ефективності використання економічного потенціалу регіону та обчислення інтегрального показника ефективності його використання є дієвою.

На основі запропонованої методики проведено розрахунки ефективності використання економічного потенціалу Запорізького регіону та її динаміки, в результаті чого встановлено, що ефективність використання потенціалу Запорізького регіону є недостатньо високою, а отже, необхідно впроваджувати заходи щодо зміни прийнятих рішень з розвитку Запорізького регіону на більш ефективні.

Список використаної літератури

1. Фурманчук О.С. Теоретико-методологічні основи регіонального менеджменту / О.С. Фурманчук // Економічний простір. – 2008. – № 20/2. – С. 92–98.
2. Стеченко Д.М. Механізм регулювання економіки / Д.М. Стеченко // Вісник ХІРУП. – 2009. – № 6. – С. 240–244.
3. Тищенко А.П. Стратегічне планування розвитку регіону: основні поняття, вимоги та алгоритм здійснення / А.П. Тищенко // Економічний вісник Донбасу. – 2010. – № 2 (20). – С. 84–49.
4. Качуріна Н.М. Методологічне забезпечення аналізу й оцінки промислового потенціалу регіону / Н.М. Качуріна // Науковий збірник Прикарпатського національного університету ім. В. Стефаника. – 2011. – № 2. – С. 1–9.
5. Давискіба К.В. Економічний потенціал регіону та його ефективне використання в умовах ринкової трансформації : автореф. дис. ... к.е.н. / К.В. Давискіба. – Х. : ХНАМГ, 2005. – 23 с.
6. Рейтинг інвестиційної привабливості регіонів України. Звіт за 2010–2012 рр. / Державне агентство з інвестицій та управління національними проектами України. – К. : Національні проекти, 2013. – 356 с.
7. Семененко О.Г. Методика розрахунку інтегрального показника зовнішньоекономічної безпеки регіонів / О.Г. Семененко, А.Н. Різник // Економічний вісник Переяслав-Хмельницького державного педагогічного університету ім. Г. Сковороди. – 2012. – № 19. – С. 39–55.

Стаття надійшла до редакції 21.10.2013.

Гудзь П.В., Соснина В.Л. Принятие управленческих решений на основе оценки эффективности использования экономического потенциала Запорожской области

В статье рассмотрен алгоритм принятия управленческих решений в системе регионального менеджмента, представлена схема методики оценки эффективности использования потенциала региона и охарактеризована модель, описывающая влияние эффективности использования локальных потенциалов на интегральный уровень использования потенциала региона. На базе данной модели предложена методика оценки эффективности использования локальных потенциалов региона на основе относительных показателей и проведены практические расчеты по определению эффективности использования экономического потенциала Запорожского региона.

Ключевые слова: регион, региональный менеджмент, управление регионом, потенциал региона, принятие решений, интегральный показатель, эффективность.

Gudz P., Sosnina V. Managerial decisions on the basis of valuation of the economic potential of the Zaporozhian region

Due to the growing problem of regional development, some aspects of a comprehensive assessment of the economic potential of the region and integrated assessment of efficiency require further theoretical and practical study, and therefore topic for investigation of economic potential and efficiency of its use is important.

The purpose of this paper is to study the decision-making algorithm based on evaluating the effectiveness of the use of the economic potential of the region.

The object of the research process of justification of scientific and methodological approaches and practical recommendations for decision-making based on assessment of economic potential and efficiency of its use.

The object of study is a comprehensive assessment of the economic potential of the region and integrated assessment of the effectiveness of its use.

In this paper an algorithm making management decisions in the regional management scheme presented methodology for assessing the effectiveness of using the potential of the region and describes a model that describes the influence of the efficiency of the use of local capacities for integrated utilization rate potential. Based on this model, the method of evaluating the effectiveness of the use of local potential of the region based on relative indicators and conducted practical calculations to determine the effectiveness of the use of the economic potential of Zaporozhye region.

The calculations allow to conclude that the method described in the paper determine the effectiveness of using the potential of the region is effective and can be used in practical studies. Use of this technique made it possible to determine the dynamics of change in effective use of the economic potential of Zaporizhzhya region and conclude that it is relatively low, hence the need to introduce measures to change the decisions made on the development of Zaporozhye region more efficient.

Key words: region, regional management, region administration, capacity, decisions, integral index, efficiency.