

УДК 332.122.002.2

С. В. Захарченкокандидат економічних наук
Вінницька філія Київського інституту бізнесу та технологій**ОСНОВИ ОЦІНЮВАННЯ ТА АНАЛІЗУ МІЖНАРОДНОЇ
КОНКУРЕНТОСПРОМОЖНОСТІ РЕГІОНІВ**

У статті розмежовано національний і міжнародний підходи до оцінювання конкурентоспроможності регіонів. Запропоновано авторську методикою оцінювання та аналізу міжнародної конкурентоспроможності регіонів країни. Деталізовано окремі етапи цієї методики.

Ключові слова: конкурентоспроможність регіону, міжнародна конкурентоспроможність, фактори конкурентоспроможності, конкурентні переваги, оцінювання та аналіз конкурентоспроможності.

I. Вступ

В умовах зміщення процесу формування конкурентних переваг з національного на субнаціональний рівень конкурентоспроможність (КС) України, її місце у світовій таблиці про ранги все більше визначають регіони з високим міжнародним конкурентним статусом. Тому перед науковцями стоїть доволі складне завдання щодо репрезентативного оцінювання й глибокого аналізу КС регіонів країни в міжнародному конкурентному просторі.

У розробку науково-методичних засад КС регіонів значний внесок зробили фахівці Всесвітнього економічного форуму (ВЕФ – Давос), міжнародного Інституту розвитку менеджменту (ІРМ – Лозанна), Європейської Комісії (Брюссель), Інституту регіональних досліджень НАН України (Львів), Інституту регіональної політики РФ (Москва) та окремі українські й зарубіжні вчені: О. Агафоненко, В. Андрєєв, В. Артеменко, І. Бевз, В. Безугла, І. Брикова, С. Важенін, В. Горячук, Л. Гурієва, Н. Жиліяєва, І. Журба, М. Журба, С. Казанцев, Л. Ковальська, О. Кузьмін, А. Макаєв, В. Меркушов, В. Парахіна, В. Печаткін, М. Портер, В. Реутов, А. Селезньов, О. Стасюк, А. Ткачук, Л. Ушвицький, Р. Фатхутдінов, А. Ходжаян та ін.

Наявні методичні підходи сильно відрізняються між собою як за складом факторів КС регіонів, так і за кількістю та репрезентативністю індикаторів, що їх характеризують. Водночас у більшості з них перевага надається оцінкам у межах національного конкурентного простору (крім методик ВЕФ, ІРМ, І. Брикової та Н. Жиліяєвої). Хоча, виходячи з вищенаведеного, в сучасних умовах більше значення мають оцінки в межах міжнародного конкурентного простору.

II. Постановка завдання

Мета статті – обґрунтувати основи оцінювання й аналізу КС регіонів країни в міжнародній системі координат, зокрема в системі найбільш розвинутих країн світу.

III. Результати

Порівняльний аналіз наявних методичних підходів до оцінювання КС регіонів, у тому числі й міжнародної, був висвітлений нами в ряді публікацій [3; 4]. Узагальнення цих підходів було зроблено й іншими авторами [6; 7, с. 34–55; 11, с. 234–237]. У результаті ми дійшли висновку, що найприйнятнішим для оцінювання та аналізу міжнародної КС регіонів є підхід фахівців ІРМ, хоча й він потребує певного уточнення та надання йому регіональної специфіки.

Методичний підхід до оцінювання й аналізу КС регіонів у міжнародному вимірі, що пропонується нами, можна умовно розподілити на сім етапів (рис. 1).

Перший етап: аналіз наявних оцінок рівня КС країни та її регіонів. Цей етап дослідження необхідний для з'ясування ролі й місця країни в світовій таблиці про ранги, передусім щодо її технологічного лідерства. При порівнянні країн за рівнем КС зазвичай використовують бальні й рейтингові оцінки (за окремими індикаторами, їх групами та усією сукупністю) – у системі координат міжнародної КС [14; 15]. Вони, з одного боку, свідчать про стійкість і збалансованість національної економіки, а з іншого – сигналізують урядам про необхідність здійснення тих чи інших заходів для поліпшення внутрішнього становища в країні за певними напрямками державної й, зокрема, регіональної політики.

Другий етап: пофакторне оцінювання КС регіонів. За методикою фахівців ІРМ включає оцінювання КС регіонів за індикаторами продуктивності економіки, ефективності бізнесу, ефективності управління та інфраструктури [15].

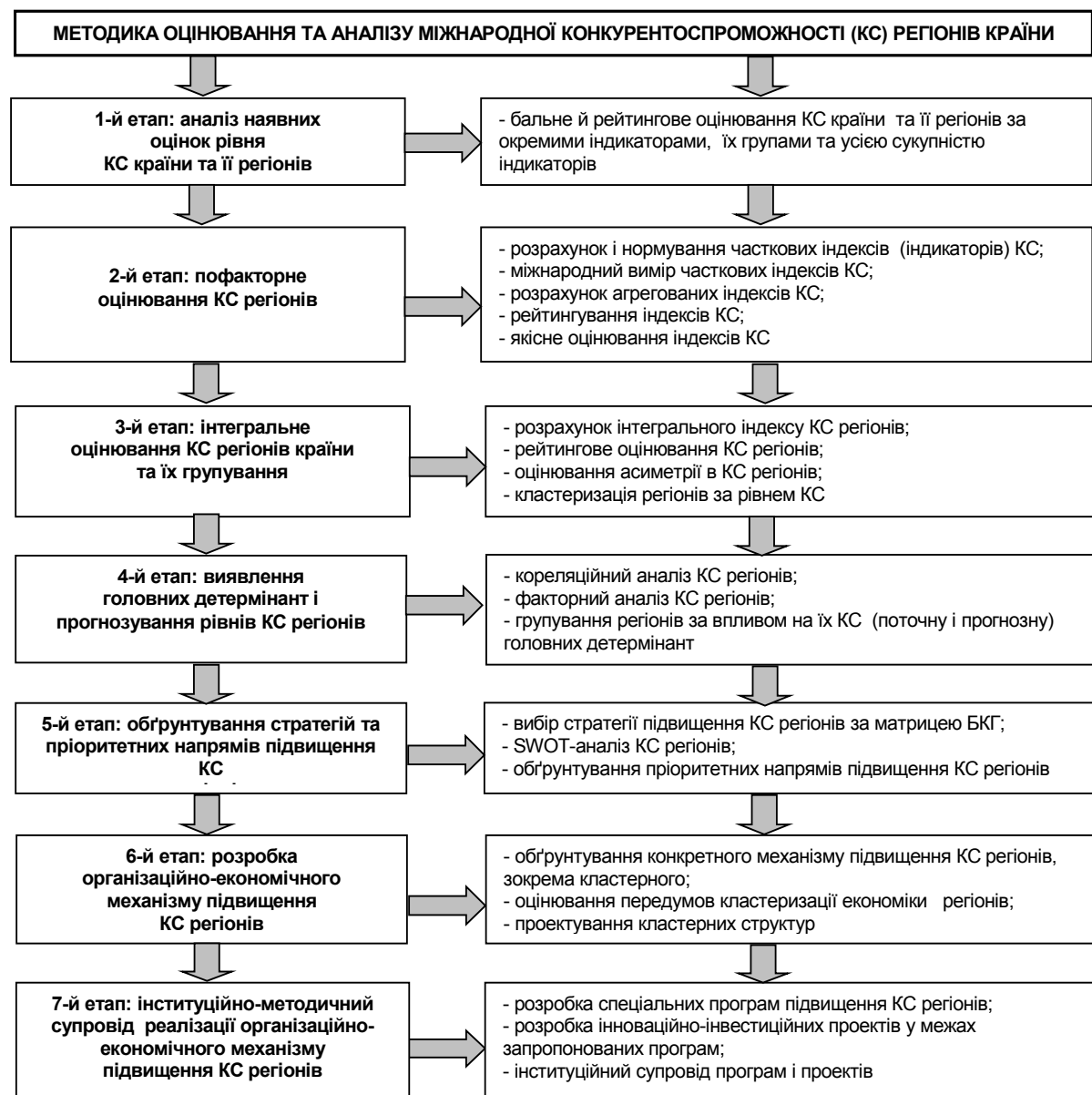


Рис. 1. Структура методики оцінювання та аналізу міжнародної конкурентоспроможності регіонів країни

Водночас у нашому дослідженні методика пофакторного оцінювання КС регіонів ІРМ інтерпретується й уточнюється з позицій конкурент-менеджменту. Відповідно, конкурентні характеристики регіонів подано в такому порядку: 1) фактори КС (інфраструктура); 2) процес формування конкурентних переваг (ефективність бізнесу); 3) конкурентні переваги (продуктивність економіки); 4) управління конкурентоспроможністю (ефективність управління).

При оцінюванні факторів КС регіонів країни ми чітко розрізняємо фактори-стимулятори і фактори-дестимулятори, хоча деякі з них мають подвійну природу. Так, демографічний фактор – кількість населення регіону у віці, молодшому за працездатний, якщо його розглядати з позицій впливу на розміри ВРП, є безперечно фактором-дестимулятором, однак з точки зору перспектив розвитку регіону ми схильні розглядати його як фактор-стимулятор, тим більше, що його

дестимулююча дія враховується в індикаторі демографічного навантаження.

Індикатори КС регіонів мають різні вимірники, тому для приведення їх до порівнюваного вигляду доцільною є процедура нормалізації, яка найчастіше передбачає застосування методу відносних різниць або Паттерн-методу.

Обидва ці методи дають змогу врахувати характер дії факторів (позитивний чи негативний) на результируючий показник. Однак ми віддаємо перевагу Паттерн-методу, тому що він показує фактичний розмах варіації показників, а не “розкидає” їх, як метод відносних різниць, у діапазоні від 0 до 1, чи від 0 до 100%.

Метод “Паттерн” дає змогу отримати оцінки факторів-стимуляторів КС ($КСН_i^*$) за співвідношенням фактичних значень їх показників (x_i) із найбільшими (x_{max}), які, згідно із формулою (1), беруть за 100%:

$$КСН_i^+ = \frac{x_i}{x_{max}} \times 100. \quad (1)$$

Відповідно, оцінки факторів-дестимуляторів КС ($КС_i^-$) можна одержати за допомогою співвідношення фактичних значень їх показників із найменшими (x_{min}), які згідно з формулою (2), беруть за 100%:

$$КСН_i^- = \frac{x_{min}}{x_i} \times 100. \quad (2)$$

Труднощі з використанням Паттерн-методу виникають тоді, коли найкраще значення індикатора дорівнює нулю. Тоді фактичні значення індикаторів слід порівнювати з найгіршим із них, але який за абсолютним виразом є найбільшим. У цьому випадку доцільно скористатися формулою:

$$КСН_i = 100 - \left(\frac{x_i}{x_{max}} \times 100 \right). \quad (3)$$

Для оцінювання КС національних регіонів у міжнародному вимірі ($КСМ_i$) ми застосовуємо прийом “зважування” i -го індикатора національної КС регіону ($КСН_i$) – за співвідношенням значень i -го індикатора цієї країни і країни-лідера (D_i), тобто за формулою:

$$КСМ_i = КСН_i \times D_i. \quad (4)$$

Між КС регіону в національному й міжнародному вимірах може й не бути відповідності. Найчастіше це буває тоді, коли регіон за індикаторами національної КС має достатньо високі значення, а за індикаторами міжнародної, навпаки, – низькі.

Варто підкреслити, що на сьогодні проблема складу показників регіональної КС залишається недостатньо вирішеною. І це стосується навіть системи показників, яка використовується в методиці ІРМ. Тому ми спробували модифікувати її, насамперед у напрямі максимального “очищення” від експертних (суб’єктивних) показників – шляхом заміни тих (близько 1/3 від загальної кількості) на близькі за змістом статистичні показники. Наприклад, індикатор 4.2.17 передбачає оцінку (на основі опитування респондентів) ступеня підтримки технологічного розвитку підприємств різних форм власності. Натомість, на нашу думку, цей індикатор досить репрезентативно може відображати показник обсягу фінансування інноваційної діяльності з усіх джерел (у відсотках до ВРП).

Методика ІРМ також передбачає використання багатьох розмірних показників, що характеризують масштаби явищ у розрізі країн і регіонів, наприклад обсяг ВВП і ВРП, обсяг експорту інноваційної продукції. Доцільно такі показники замінити відносними (в

розрахунку на одну особу тощо), оскільки великі за розмірами регіони мають за рахунок цього завищений рівень КС, що не має під собою об’єктивної основи.

За окремими індикаторами, наприклад, щодо макроекономічної стабільності, законодавчого забезпечення економічного розвитку регіональної диференціації не може бути, оскільки всі регіони знаходяться в єдиному законодавчому полі країни. Тому при визначенні національної КС регіонів такі індикатори бажано упускати, оскільки вони будуть нівелювати значення тих індикаторів, за якими між регіонами помітна суттєва диференціація конкурентних переваг. При визначенні ж міжнародної КС регіонів навіть однакові за значенням індикатори слід враховувати, тому що за різними індикаторами країна має різну “вагу”, яка автоматично переноситься на загальну КС регіонів.

Пофакторна оцінка КС регіонів, згідно з методикою ІРМ, потребує й деяких спеціальних уточнень, які обумовлені як можливостями регіональної статистики в Україні, так і авторським підходом до базової методики.

Так, при оцінюванні факторів КС регіонів (блок індикаторів “Інфраструктура”) пропонуємо дещо розширити кількість індикаторів, зокрема для субфактора базової інфраструктури окрім показників забезпеченості регіонів виробничою інфраструктурою, земельними й водними ресурсами, введено показники із забезпеченості регіонів мінеральними, у тому числі паливно-енергетичними, та лісовими ресурсами.

При оцінюванні ємності інфраструктурного забезпечення споживчого ринку регіонів пропонуємо використовувати не абсолютні показники (чисельність населення), а відносні, зокрема щільності населення. Крім того, при визначенні міжнародної КС регіонів доцільно абстрагуватися від щільності населення у країнах і регіонах, що виникли на основі міст-мільйонерів (Сінгапур, Гонконг). А при оцінюванні КС регіонів за індикатором демографічного навантаження (частки утриманців) слід враховувати різницю в пенсійному віці населення в різних країнах.

Оцінювання технологічної інфраструктури необхідно проводити за двома групами показників – регіонально диференційованими та регіонально недиференційованими. До першої групи відносять показник розвитку в регіонах пошти та зв’язку, інформаційно-комунікаційних технологій (ІКТ), обсягів фінансування інноваційної діяльності з різних джерел, кількості інноваційно активних промислових підприємств, частки інноваційної продукції в експорті тощо; до другої групи – показники розмірів тарифів на телефонні розмови, стільниковий зв’язок, за користування Інтернетом, пропускну швидко-

сті Інтернету, рівня комп'ютерної безпеки корпорацій та ін.

Основними індикаторами оцінювання наукової інфраструктури виступають: відносний обсяг витрат на НДДКР, у тому числі витрати бізнесу; кількість працівників наукових організацій, у тому числі ті, що виконують НДДКР; обсяг фундаментальних досліджень; кількість фахівців, що мають науковий ступінь; кількість наукових фахових видань; кількість наукових шкіл; кількість державних премій у галузі науки й техніки; кількість заявок на видачу патентів і кількість виданих і зареєстрованих патентів; дотримання права інтелектуальної власності; використання об'єктів промислової власності та раціоналізаторських пропозицій.

Оцінки здоров'я і навколишнього середовища є важливими індикаторами сталого розвитку регіонів та їх КС. Найбільш узагальнювальними є індикатори індексу розвитку людського потенціалу та якості життя, які розраховують, наприклад, за методикою Міжнародного центру перспективних досліджень [13].

Освіта в регіонах оцінюється за такими індикаторами, як: обсяг державних витрат на функціонування освітніх закладів; контингенти учнів та студентів; випуск фахівців, у тому числі інженерів, ВНЗ III–IV рівнів акредитації; рівень знань і вмінь працівників і випускників шкіл; обсяг науково-дослідних робіт для промисловості, виконаних працівниками ВНЗ.

При оцінюванні процесу формування конкурентних переваг основним є блок індикаторів "Ефективність бізнесу". Зокрема при оцінці субфактора продуктивності бізнесу, продуктивність використання окремих видів ресурсів розраховується за співвідношенням доходу від їх використання до витрат на їх залучення.

Ринок праці регіонів передбачає його оцінювання й аналіз на основі індикаторів витрат на робочу силу, відносин між роботодавцями й найманими працівниками (середньорічної кількості робочих годин, частки працівників, охоплених трудовими договорами тощо), структури та якості робочої сили, що особливо важливо в контексті становлення економіки знань.

Фінанси регіонів оцінюються за індикаторами ефективності діяльності банківської системи (вимоги банків за кредитами, рівень запровадження інформаційних технологій, банківські ризики) та Stock Market Efficiency фондового ринку (обсяг фінансування підприємств через фондові ринки, доходи від власності тощо), а також якості фінансового менеджменту.

Практика управління в регіонах прямо й опосередковано характеризується за допомогою індикаторів дуже різних за змістом, а саме: *еластичності пропозиції* в регіоні; частки правопорушень у сфері господарсь-

кої діяльності *та проти власності*; довіри до місцевих органів влади; стану впровадження міжнародних стандартів фінансової звітності; частки менеджерів-підприємців; частки витрат підприємств на соціальні заходи.

При оцінюванні відносин і цінностей у регіонах, зокрема їх міжнародного іміджу, доцільно використовувати агрегований індекс із трьох часткових індексів, а саме: витрат на поширення позитивної інформації про Україну та її регіони, обсягу іноземних інвестицій та кількості іноземних туристів у розрахунку на 100 тис. осіб населення. А індекс ксенофобії в регіонах можна замінити індексом національного дистанціювання, який розраховується в балах – від 1 до 7 (за методикою Н. Паніної [8]).

При оцінюванні конкурентних переваг регіонів аналізується блок індикаторів "Продуктивність економіки регіону". Зокрема, економіка регіону характеризується показниками ВРП на душу населення та динамікою його зростання. При цьому використання індикатора темпу зростання ВРП має бути коректним, враховуючи те, що він може давати необґрунтовану перевагу тим регіонам, які "на старті" мають істотно нижчий рівень економічного розвитку.

Відкритість регіону до зовнішнього світу, його міжнародну КС щонайповніше відображають індикатори міжнародної торгівлі та міжнародних інвестицій. Зокрема, стан міжнародної торгівлі регіону досить повно відображає індикатор співвідношення обсягів експорту та імпорту товарів і послуг. Особливе значення серед індикаторів відводиться частці експорту інноваційної продукції. При цьому на усі індикатори міжнародної торгівлі та міжнародних інвестицій сильно впливає курс валют.

Міжнародні інвестиції регіонів найбільш точно характеризують індикатори динаміки та сальдо прямих іноземних інвестицій, у тому числі в акціях. Фінансовий аспект міжнародних інвестицій можна оцінити за портфелем інвестиційних активів і зобов'язань.

Зайнятість у регіонах відображають індикатори зайнятості населення, у тому числі в державному, інноваційному та інших секторах. Загальну ситуацію на регіональних ринках праці відображає рівень безробіття, у тому числі довгострокового та серед молоді.

Ціни в регіонах характеризуються за допомогою індексів зростання споживчих цін, вартості життя ("споживчого кошика") та вартості оренди житлових і офісних приміщень.

Управління КС регіонів подано блоком індикаторів "Ефективність управління". Стабільність державних фінансів у регіонах визначають індикатори доходів та витрат місцевих бюджетів, а саме: співвідношення доходної і витратної частин місцевих бюджетів; частка трансфертів у доходній частині

місцевих бюджетів; податкові борги за зобов'язаннями до бюджетів усіх рівнів та державних цільових фондів, їх динаміка; рівень фінансування пенсій за рахунок коштів Пенсійного фонду.

Про те, чи податкова політика створює сприятливий бізнес-клімат у регіонах, свідчать індикатори відносних обсягів надходжень від податків і доходів фізичних осіб, на прибуток підприємств, на товари й послуги, на капітал і майно. Від цього залежать розміри єдиного соціального внеску. Необхідною умовою оптимальних розмірів податків та невисокого рівня тіньової економіки є ефективність ставок на окремі податки, зокрема на податки з доходів фізичних осіб та підприємств.

Роль державних інститутів, зокрема регіональних відділень центрального банку (ЦБ) та органів державної влади, в підтриманні та підвищенні КС регіонів характеризують, відповідно, такі індикатори:

- співвідношення відсоткових ставок банківських установ регіону і ЦБ, відносна вартість капіталу банківських установ регіону, співвідношення сальдо кредитних і депозитних ставок банківських установ регіону й ЦБ, кредитний рейтинг регіону, позики ЦБ банківським установам регіону, зміна валютного курсу в регіоні за останні три роки;
- нормативно-правова база для підприємств регіону, адаптація органів державної влади до змін в економіці регіону, ефективність витрат на державне управління в регіоні, відкритість і прозорість органів державної влади регіону, відносна кількість суб'єктів господарювання в регіоні, рівень корупції.

Цей блок індикаторів доповнюють індикатори, які спеціально характеризують бізнес-законодавство. Однак вони, як і деякі індикатори вказані вище, регіонального аспекту не мають, передусім ті, що стосуються регулювання конкурентних і трудових відносин, тому що законодавче поле, зокрема в унітарній країні, єдине й однорідне.

Соціальна структура регіонів зазвичай є досить строкатою. Індикатори, які її характеризують, відповідають, зокрема, на такі питання: наскільки справедливою в регіоні є система адміністративного судочинства; яка відносна кількість у регіоні зареєстрованих злочинів; який розмір видатків на пенсії; чи великим є ризик політичної нестабільності в регіоні; чи є соціальна згуртованість людей одним із пріоритетів влади регіону; яке співвідношення доходів 20% домашніх господарств з низькими і, відповідно, високими доходами; чи заохочує законодавство рівні можливості економічного розвитку регіону; чи значною є частка жінок у Радах обласного рівня, серед законодавців, відповідальних

працівників і менеджерів; чи значною є частка доходів жінок.

Значення агрегованого індексу КС регіонів (для субфакторів і факторів) розраховується нами як проста середня арифметична величина з n часткових коефіцієнтів (KC_i) за формулою:

$$\overline{KC}_i = \frac{\sum_{i=1}^n KC_i}{n}. \quad (5)$$

Третій етап: інтегральна оцінка КС регіонів та їх групування. Для визначення інтегрального індексу КС регіонів країни агреговані індекси КС у розрізі факторів розподілено на їх кількість (п'ять) за формулою, аналогічною (5).

Далі проводилося ранжування (визначення рангів) регіонів за значеннями інтегрального індексу. Зауважимо, що рейтингові оцінки КС регіонів не мають такого значення як абсолютні та відносні, оскільки не показують головного: наскільки один регіон переважає інший за тим чи іншим індикатором КС. Адже між регіонами, які займають сусідні місця в рейтингу, різниця може бути як у 0,1%, так і в 10%.

Методика і факторного, і інтегрального оцінювання КС регіонів може бути автоматизована і являти собою цілісну систему: при введенні вихідних даних (значень статистичних показників регіону, а також – за необхідності – вагових коефіцієнтів) на виході автоматично отримуємо видозмінений результат оцінки.

Асиметрія в рівнях міжнародної КС регіонів загалом і за окремими факторами може бути оцінена на основі методики В. Чужикова [12]. Для характеристики такої асиметрії він пропонує використовувати відомі з математичної статистики оцінки варіації (розсіювання) компонент вектора від середнього значення, а саме: середнє лінійне відхилення, середнє квадратичне відхилення, коефіцієнт асиметричності та коефіцієнт варіації.

Міжрегіональна асиметрія в рівнях КС регіонів може визначатися і за допомогою індексу Тейла та коефіцієнту β в моделі абсолютної конвергенції регіонального розвитку, розробленої Р. Барро та Сала-і-Мартіном [10, с. 175, 184–185].

Для типологічної характеристик регіонів важливим є ієрархічне об'єднання регіонів у групи за допомогою кластерного аналізу з використанням програмного забезпечення STATISTICA 6.0.

Четвертий етап: виявлення головних детермінант та прогнозування рівнів КС регіонів. Методологія ІРМ, як уже було сказано, передбачає інтегральну оцінку КС регіонів на основі врахування індикаторів інфраструктури, ефективності бізнесу, продуктивності економіки та ефективності управління. Однак з методологічної точки зору це не зовсім правильно, оскільки результатні

показники конкурентних переваг (продуктивності економіки) використовуються в якості первинних. Тому, згідно з підходом М. Портера [9, с. 212], логічно давати оцінки впливу всіх факторів КС регіонів на формування продуктивності їх економіки.

Для цього доцільно використати метод факторного аналізу, зокрема головних компонент. Його перевагою є те, що він дає змогу визначити не тільки наявність зв'язку між окремими факторами КС регіонів, а й міру цього зв'язку – на основі кореляційного аналізу. Таким чином можна визначити не тільки безпосередні зв'язки, а й глибинні (латентні) та перейти від великої кількості факторів КС – до невеликої (двох-п'яти), але найважливіших.

Виявлені стійкі залежності між факторними й результативними ознаками в кожному регіоні можна перенести (екстраполюва-

ти) на майбутнє. Таким чином потенційні зміни в КС регіонів можна подати у вигляді тенденцій, що формуються, і це слугуватиме підґрунтям для встановлення стратегічних орієнтирів для її підвищення.

П'ятий етап: обґрунтування стратегій та пріоритетних напрямів підвищення КС регіонів. Цей етап починається з обґрунтування стратегій підвищення КС регіонів. Для цього застосовується метод пакетного менеджменту, зокрема матрицю БКГ.

Сутність методу полягає в тому, що регіони розподілено на групи за двома критеріями: 1) рівень КС; 2) темпи зростання рівня КС чи одного з його найважливіших показників, наприклад ВРП на душу населення. У результаті ми матимемо конкурентні позиції регіонів чотирьох груп (А, В, С, D) відповідно до сформульованих критеріїв (рис. 2).



Рис. 2. Метод пакетного менеджменту у виборі стратегії підвищення конкурентоспроможності регіонів

Для регіонів кожної з груп обираються відповідні стратегії: для регіонів групи А – трансформаційна стратегія, групи В – наступальна, групи С – стабільності, групи D – стабільно-трансформаційна.

При обґрунтуванні пріоритетних напрямів реалізації обраної стратегії розробляються стратегічні карти (за методикою Д. Лапігіна) та проводять SWOT-аналіз регіону як суб'єкта конкурентних відносин. При цьому баланс сильних і слабких сторін, можливостей і загроз для кожного з регіонів (по відношенню до середнього у країні рівня) може бути як позитивним, так і негативним.

Шостий етап: розробка організаційно-економічного механізму підвищення КС регіонів. Оскільки конкретних механізмів підвищення КС регіонів може бути декілька, то необхідно обґрунтувати один із них, наприклад, кластерний.

Для обґрунтування цього механізму спочатку необхідно визначити потенціал кластеризації економіки регіону, тобто виявити ті види діяльності, які найбільше сприяють створенню й ефективній діяльності кластерів [1, с. 12–13].

Оскільки передумовою виникнення та сутністю кластера є концентрація виробництва, то не зайвими будуть і розрахунки кое-

фіцієнтів локалізації цих видів діяльності та деяких інших допоміжних показників.

Далі можна приступати до проектування структур кластерного типу, що дає змогу на практиці об'єднати на договірних засадах фінансові та інші ресурси регіональних і місцевих органів виконавчої влади та бізнес-структур, наприклад, для стратегічної реструктуризації економіки регіону як необхідної передумови підвищення його КС.

Для підвищення КС регіону загалом важливим є проектування багатогалузевого (індустріального) регіонального кластера. Воно передбачає розробку відповідного Положення, яке включає такі розділи: 1) загальні положення; 2) структура кластера; 3) правовий статус; 4) завдання і функції; 5) предмет та мета діяльності; 6) координування діяльності членів кластера [2, с. 257–268].

Сьомий етап: інституційно-методичний супровід реалізації організаційно-економічного механізму підвищення КС регіонів. На цьому етапі здійснюється: а) розробка спеціальних програм підвищення КС регіонів; б) розробка інноваційно-інвестиційних проектів у межах запропонованих програм; в) забезпечується інституційний супровід програм і проектів.

IV. Висновки

В умовах активізації процесів глобалізації та інтеграції актуалізується проблема розробки загальноприйнятої методики оцінювання й аналізу міжнародної КС регіонів. В авторському варіанті така методика включає сім етапів: 1) аналіз наявних оцінок рівня КС країни та її регіонів; 2) пофакторна оцінка КС регіонів; 3) інтегральна оцінка КС регіонів та їх групування; 4) виявлення головних детермінант та прогнозування рівнів КС регіонів; 5) обґрунтування стратегій та пріоритетних напрямів підвищення КС регіонів; 6) розробка організаційно-економічного механізму підвищення КС регіонів; 7) інституційно-методичний супровід реалізації організаційно-економічного механізму підвищення КС регіонів.

На нашу думку, дослідження щодо вироблення загальноприйнятої методики оцінювання міжнародної КС регіонів необхідно продовжити і по його завершенні одержані результати офіційно затвердити на рівні Мінекономіки та торгівлі України або Мінрегіонбуду України.

Список використаної літератури

1. Гавура В. О. Організаційно-економічні засади підвищення конкурентоспроможності регіону : автореф. дис. ... канд. екон. наук : 08.00.05 / В. О. Гавура. – Луцьк, 2012. – 21 с.
2. Заболотний Г. М. Ринкова трансформація економіки регіону : підручник / Г. М. Заболотний, В. І. Захарченко, А. М. Ступницький. – Вінниця : Консоль, 2012. – 536 с.
3. Захарченко С. В. Методичні підходи до оцінювання конкурентоспроможності регіонів: порівняльний аналіз / С. В. Захарченко // Держава та регіони. Серія: Економіка та підприємництво. – 2010. – № 6. – С. 100–109.
4. Захарченко С. В. Научно-методические основы оценки конкурентоспособности регионов Украины в национальном и международном измерении при формировании инновационной модели развития / С. В. Захарченко // Украина и ее регионы на пути к инновационному обществу : монография : в 4 т. / под общ. ред. В. И. Дубницкого, И. П. Булеева. – Донецк : Юго-Восток, 2011. – Т. 2. – С. 103–139.
5. Лапыгин Д. Ю. Методическое обеспечение процесса разработки плана стратегического развития региона / Д. Ю. Лапыгин // Менеджмент в России и за рубежом. – 2005. – № 6. – С. 40–52.
6. Назаров Н. И. Методические подходы к оценке конкурентоспособности региона [Электронный ресурс] / Н. И. Назаров // Современные технологии управления. – 2013. – № 3 (27). – Режим доступа: <http://sovman.ru>.
7. Павліха Н. В. Управління конкурентоспроможністю національної економіки: регіональний вимір : монографія / Н. В. Павліха, І. В. Кицюк ; відп. ред. Н. В. Павліха. – Луцьк : Вежа-Друк, 2014. – 184 с.
8. Панина Н. В. Факторы национальной идентичности, толерантности, ксенофобии и антисемитизма в современной Украине / Н. В. Панина // Вестник общественного мнения. – 2006. – № 1. – С. 26–38.
9. Портер М. Конкуренция / Майкл Э. Портер ; пер. с англ. – Москва : Вильямс, 2005. – 496 с.
10. Сторонянська І. Міжрегіональні інтеграційні процеси в Україні: тенденції та перспективи розвитку : монографія / Ірина Сторонянська. – Львів : ІРД НАН України., 2009. – 392 с. – (Серія “Проблеми регіонального розвитку”).
11. Ходжаян А. О. Конкурентоспроможність національної економіки: сутність, методи оцінювання, сучасний стан / А. О. Ходжаян. – Черкаси : Вертикаль: Видавець Кандич С. Г., 2010. – 431 с.
12. Чужиков В. І. Територіальна асиметрія в Європі: моделювання для України [Електронний ресурс] / Віктор Чужиков. – Режим доступу: http://www.univ.rzeszow.pl/ekonomia/Zeszyt8/22_czuzikow_ukraina.pdf.
13. Якість життя в регіонах України: посткризовий зріз [Електронний ресурс] / Міжнародний центр перспективних досліджень. – Режим доступу: http://www.icps.com.ua/key_issues/socio_economy/6531.html.
14. The Global Competitiveness Report 2012–2013 [Electronic resource]. – Mode of access: http://www3.weforum.org/docs/WEF_GlobalCompetitivenessReport_2012-13.pdf
15. World Competitiveness Yearbook 2012. IMD [Electronic resource]. – Mode of access: <http://www.imd.org/research/publications/wcy/index.cfm>.

Стаття надійшла до редакції 15.06.2015

Захарченко С. В. Основы оценки и анализа международной конкурентоспособности регионов

В статье разграничены национальный и международный подходы к оценке конкурентоспособности регионов. Предложена авторская методика оценки и анализа международной конкурентоспособности регионов страны. Детализированы отдельные этапы этой методики.

Ключевые слова: конкурентоспособность региона, международная конкурентоспособность, факторы конкурентоспособности, конкурентные преимущества, оценка и анализ конкурентоспособности.

Zakharchenko S. The Fundamentals of Assessment and Analysis of the International Competitiveness of the Regions

The article demarcates national and international approaches to assessing the competitiveness of regions. Taking into consideration the methodology of the International Institute for Management Development (IMD-Lausanne) the author suggests his own method of estimation and analysis of international competitiveness of regions which includes the following stages: analysis of existing competitiveness assessments of the country and its regions; factor-specific assessment of regional competitiveness; integrated assessment of competitiveness of regions and their groupings; identifying the main determinants and forecasting competitiveness of regions; strategies and priorities for increasing regional competitiveness proposal; development of organizational and economic mechanism to boost the competitiveness of regions; institutional and methodological support for implementing organizational and economic mechanisms which will help to increase the competitiveness of regions. Separate stages are described in details. Thus, the method of factor-specific evaluation of competitiveness of regions involves distinguishing between stimulant and destimulant factors. To compare the indicators of their performance Pattern normalization method is used in the article. IMD-Lausanne methodology is significantly modified by the author. He changes some experts indicators to statistical ones and size indicators (area, population, production and consumption, etc.) to specific and relative (percentage to more common indicators, per person). Evaluation of regional competitiveness in the international dimension, in addition, involves “weighing” indicators of national competitiveness in the region – the ratio between the indicator value for the country and the leading country. The value of aggregate indexes (for factors and subfactors) and the integral index of competitiveness of the regions are calculated as the simple arithmetic average of the appropriate number of partial coefficients.

Key words: competitiveness of the region, international competitiveness, factors of competitiveness, competitive advantage, assessment and analysis of competitiveness.